



МИНИСТЕРСТВО ОБРАЗОВАНИЯ И НАУКИ ЧЕЛЯБИНСКОЙ ОБЛАСТИ

ПРИКАЗ

26 ЯНВ 2024

№ 027253

Челябинск

Об утверждении типового проекта дизайна и зонирования помещений центров образования естественно-научной и технологической направленностей «Точка роста», планируемых к созданию на базе общеобразовательных организаций, расположенных в сельской местности и малых городах Челябинской области в 2024 году

В целях реализации Комплекса мер (дорожной карты) по созданию и функционированию в общеобразовательных организациях, расположенных в сельской местности и малых городах Челябинской области, центров образования естественно-научной и технологической направленностей «Точка роста» (далее именуются – Центры «Точка роста»), утвержденного распоряжением Правительства Челябинской области от 03.12.2020 г. №2 1032-РП «О реализации мероприятия по созданию и функционированию в общеобразовательных организациях, расположенных в сельской местности и малых городах Челябинской области, центров образования естественно-научной и технологической направленностей», в соответствии с письмом федерального государственного автономного учреждения «Центр просветительских инициатив Министерства просвещения Российской Федерации» от 12.01.2024 г. № 100/1201-08 «О соответствии проекта дизайна и зонирования помещений единой концепции образовательных пространств НПО»

ПРИКАЗЫВАЮ:

1. Утвердить проект дизайна и зонирования помещений Центров «Точка роста» в Челябинской области в 2024 году (прилагается).

2. Контроль за исполнением настоящего приказа возложить на начальника управления общего образования Е.В. Бухмастову.

Исполняющий обязанности Министра

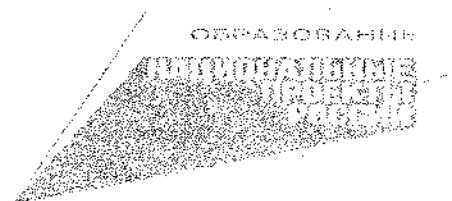


Е.А. Коузова

Вильданова Оксана Владимировна
8 (351) 263-63-65 (доб. 4412)

Разослать: отдел исполнителя, дело, ГБУ ДПО «ЧИРО», МОУО (по списку), на сайт МОиН

УТВЕРЖДЕН
Приказом Министерства образования и
науки Челябинской области
от 26 ЯНВ 2024 № 027253



**Типовой проект дизайна и зонирования помещений Центров
естественно-научной и технологической направленностей,
планируемых к созданию на базе общеобразовательных
организаций, расположенных в сельской местности и малых
городах Челябинской области в 2024 году**

*- Проект дизайна и зонирования помещений Центров «Точка роста», создаваемых на базе общеобразовательных организаций Челябинской области в 2024 году, может отличаться от предложенного

Брендинг помещений Центра

Учебные помещения

Внутри учебных помещений размещается один фирменный знак «Точка Роста» и одна информационная табличка (со знаком национального проекта «Образование» и гербом Министерства просвещения РФ). Достаточно разместить фир-

менный знак и табличку в основных учебных помещениях (см. раздел «Зонирование»). Дополнительные помещения (рекреации, библиотеки) нет необходимости брендировать этими элементами.

Настенный фирменный знак



Для белых и светлых поверхностей стен

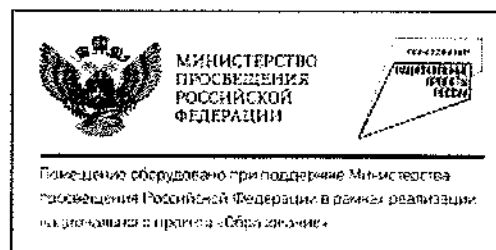


Для цветных стен

Технические характеристики

размер: длина 1200–1500 мм
 материал: вариант 1. ПВХ (толщина 5–20 мм) с печатью и защитной ламинацией
 вариант 2. Интерьерная наклейка или графика
 крепления: на скрытых дистанционных держателях или вплотную к стене

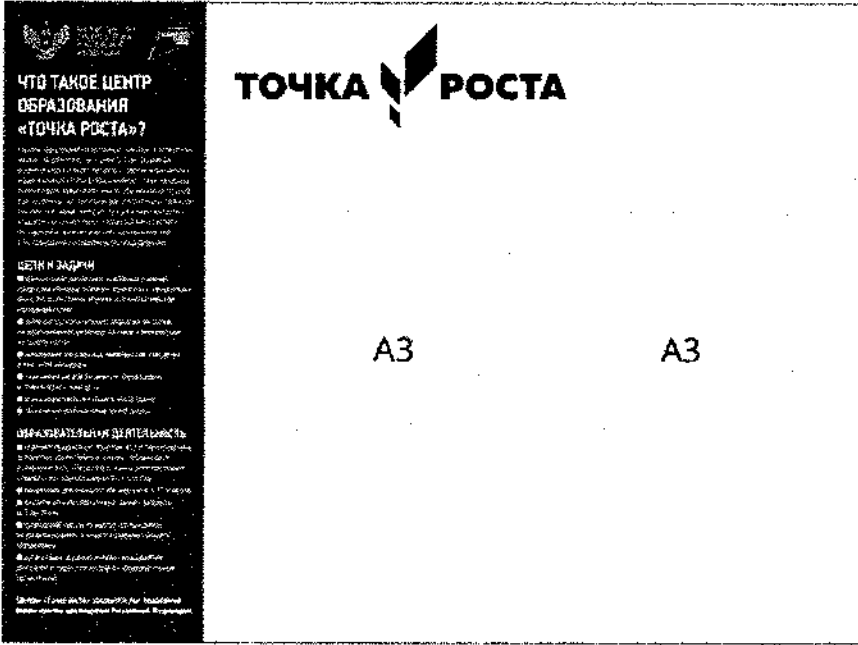
Табличка



Технические характеристики

размер: 200×400 мм
 материал: ПВХ (толщина 3–5 мм) с печатью и защитной ламинацией
 крепления: на скрытых дистанционных держателях или вплотную к стене

В холле школы размещается брендированный информационный стенд. В ячейках может размещаться информация на усмотрение администрации школы о «Точке Роста» данной школы: описание, фотографии, расписание, мероприятия, объявления и пр.



Рекомендуемые технические характеристики

размер: 1200×900 мм
материал: ПВХ (толщина 5-10 мм)
с печатью и защитной ламинацией

Навигационная табличка

При входе в помещения центра «Точка Роста» размещается навигационная табличка с полноцветным фирменным знаком «Точка Роста» на белом фоне.



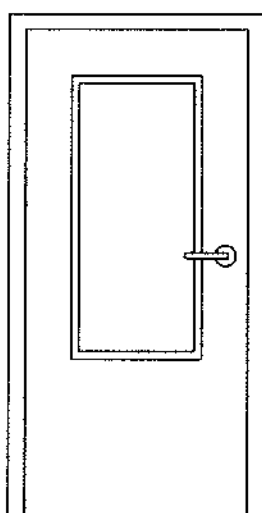
Технические характеристики

размер: 180×300 мм
 материал: ПВХ (толщина 3–5 мм) с печатью и защитной ламинацией
 крепления: на скрытых дистанционных держателях или вплотную к стене

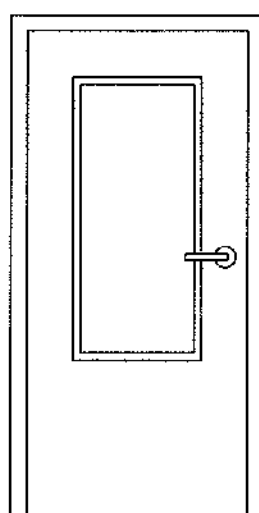
Навигационная табличка. Примеры размещения

Табличку следует размещать, аккуратно выровняв с основной навигацией или расположив симметрично ей относительно входной двери. Основная навигация (название или нумерация помещений) выполняется в одной стилистике

с существующей школьной навигацией. Если у школы есть возможность и необходимость обновить основную школьную навигацию, то примеры и рекомендации можно посмотреть в разделе «05 НАВИГАЦИЯ».

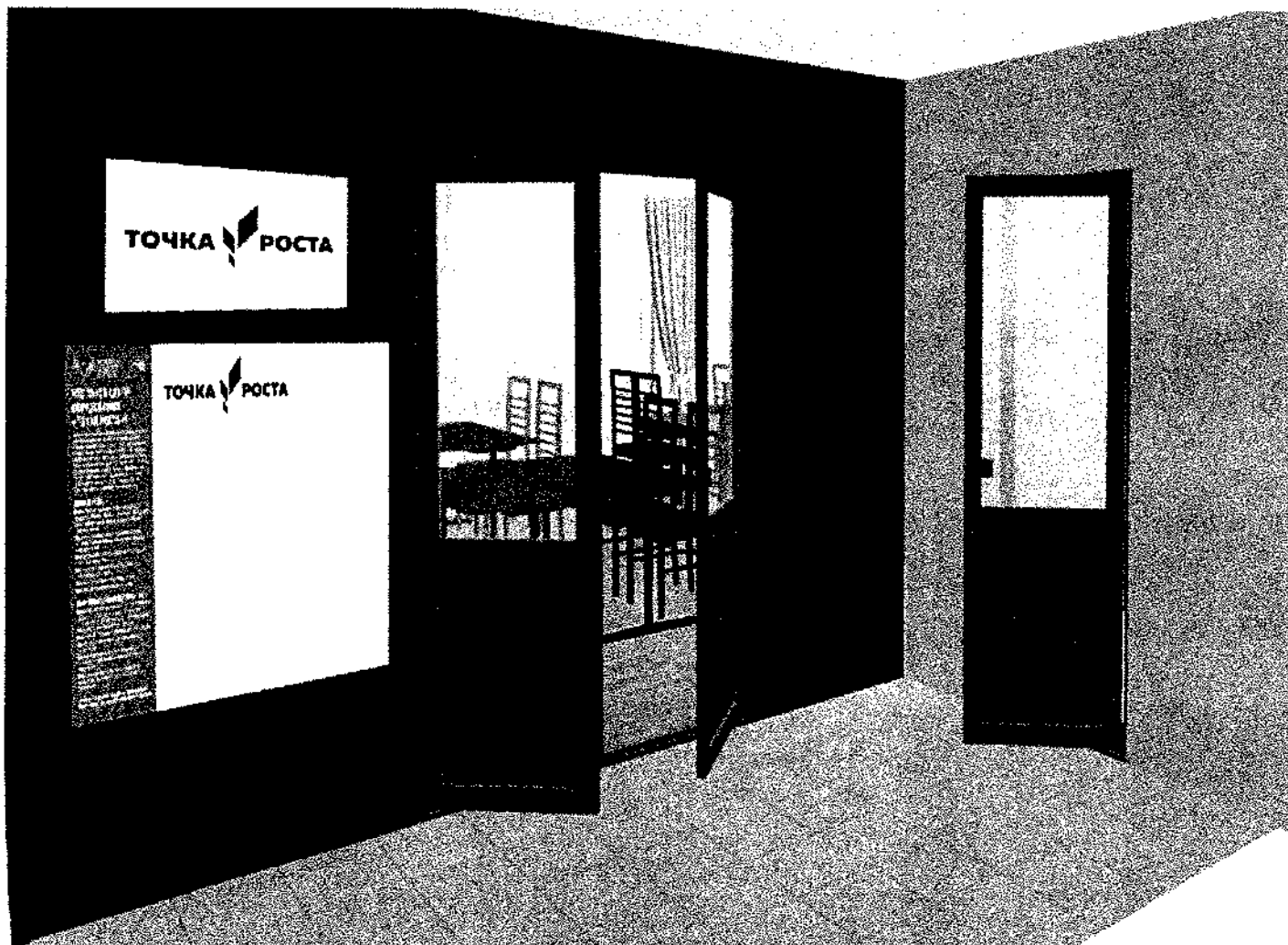


Навигационная табличка расположена симметрично относительно двери: основной навигации помещений

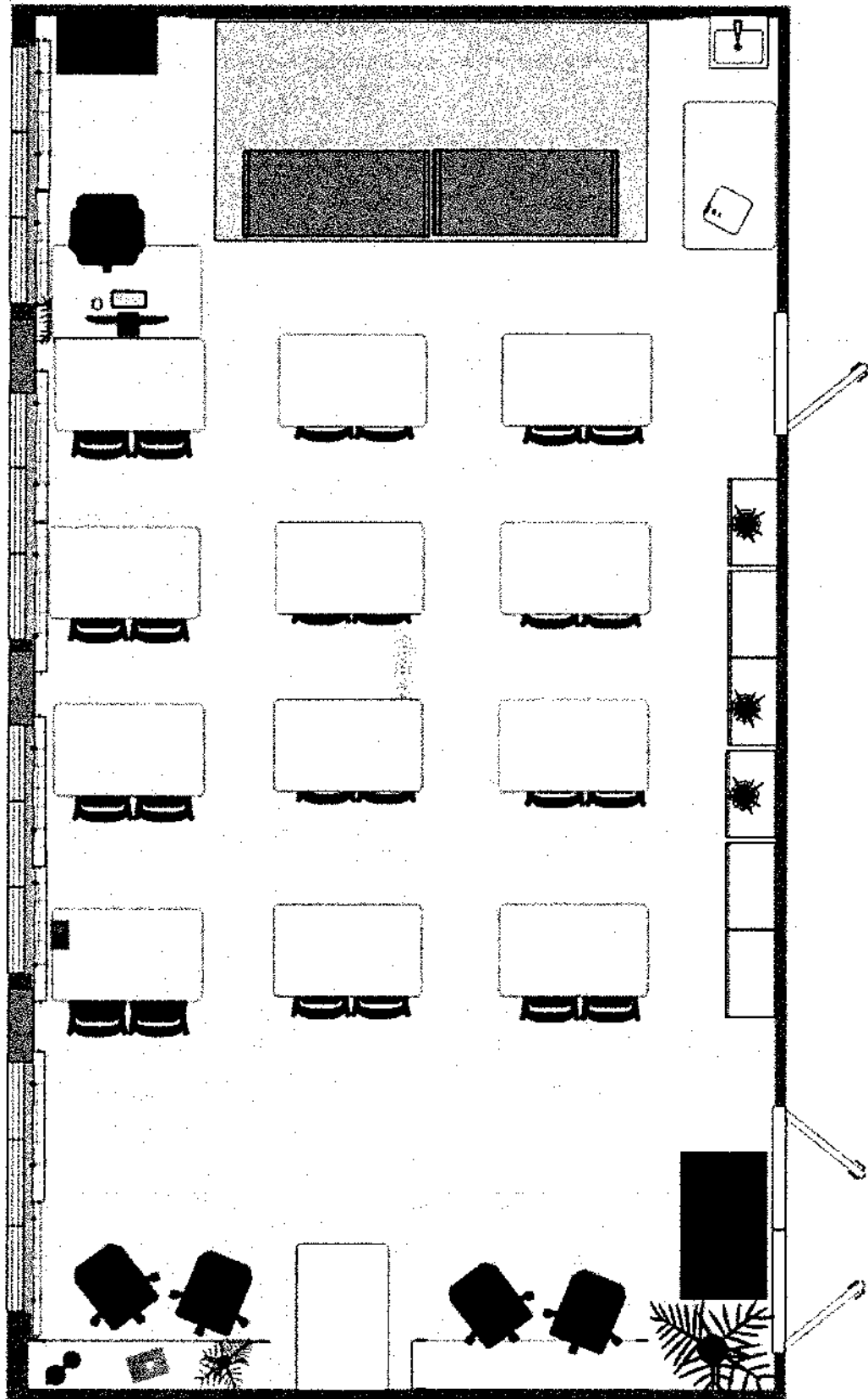


Навигационная табличка выровнена по краю с основной навигацией. Табличка может располагаться под или над основной навигацией

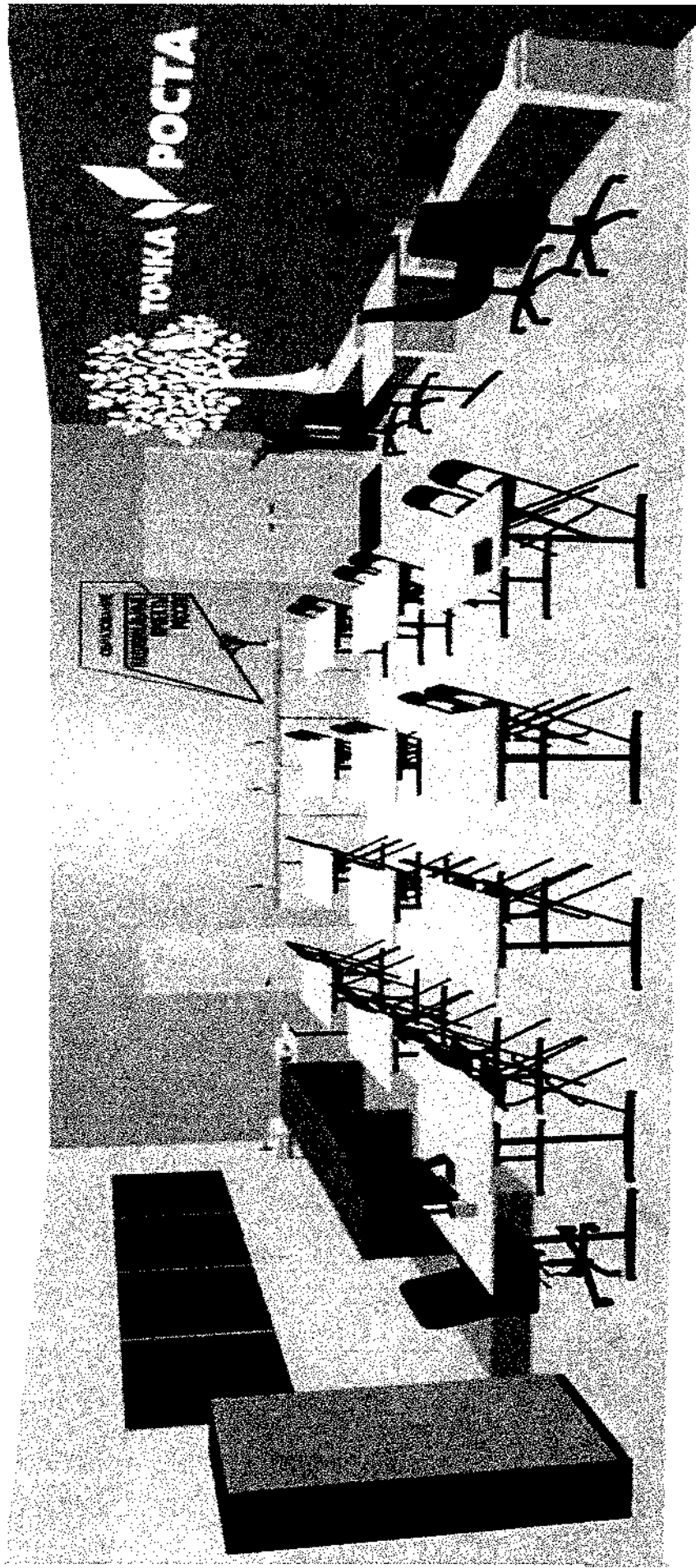
Коридор перед входом в каждый кабинет Центра «Точка роста» (дизайн)



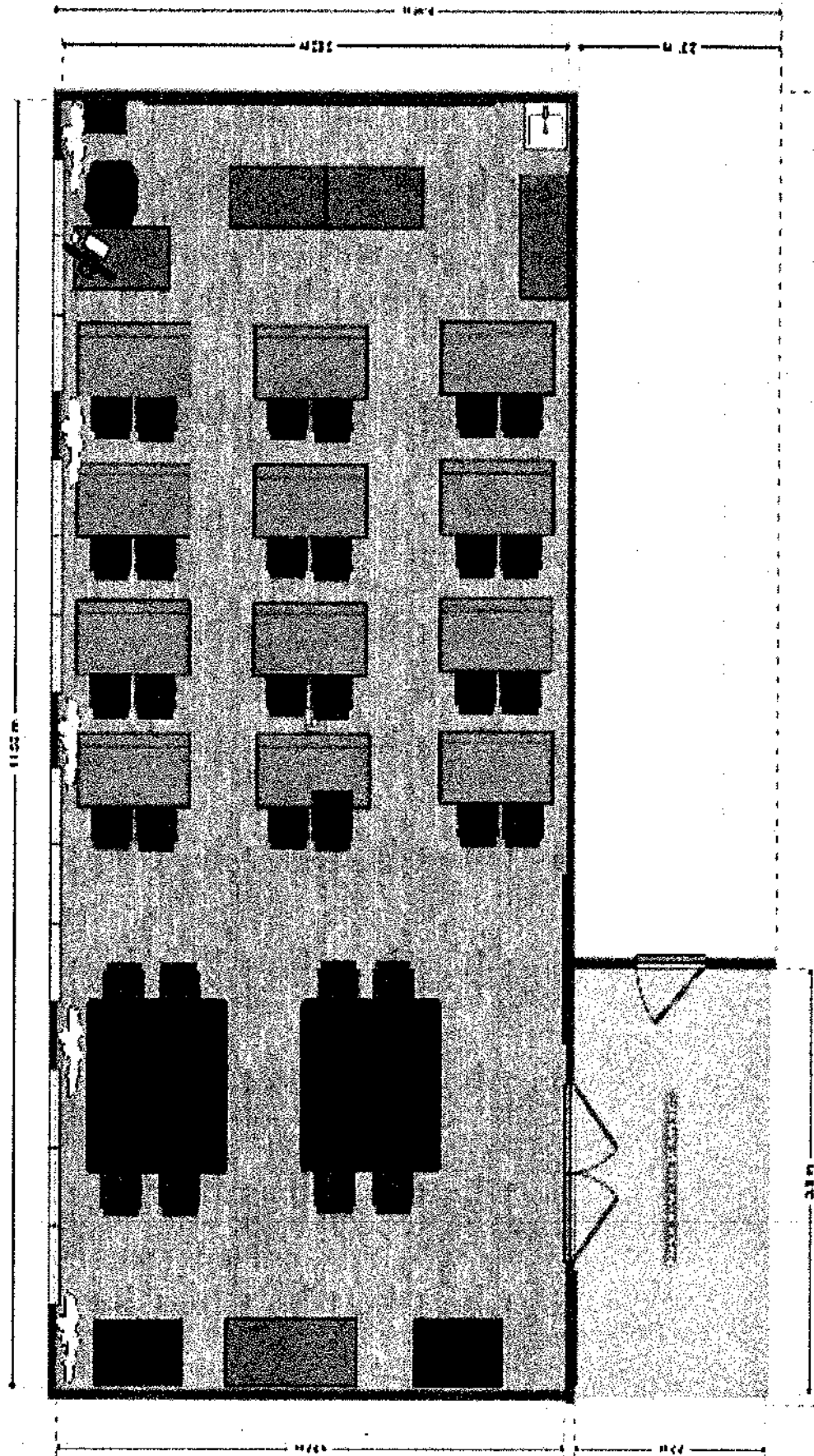
1. Кабинет физики (зонирование)



2. Кабинет физики (дизайн)

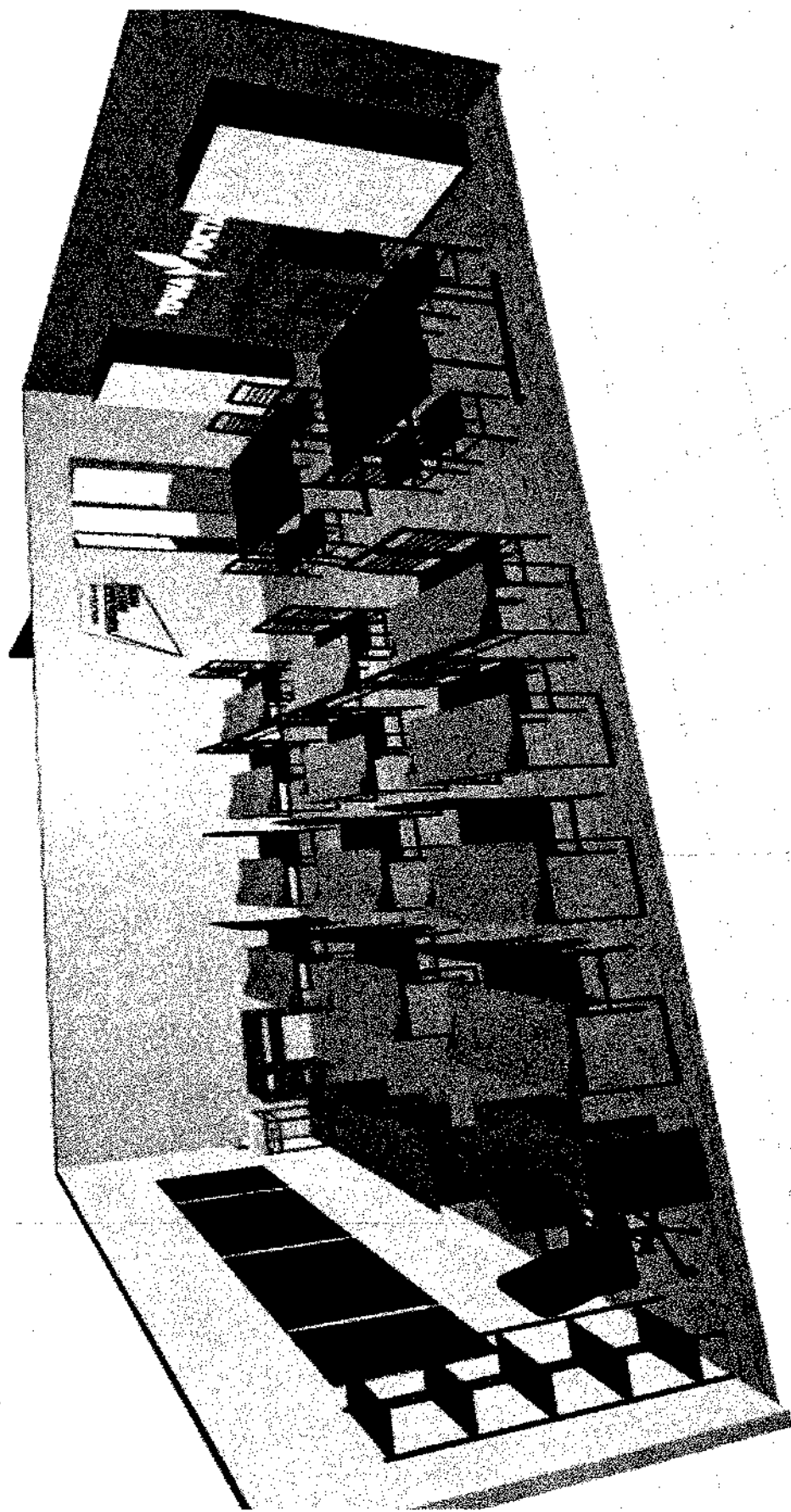


**3. Кабинет химия + биология
(зонирование)**

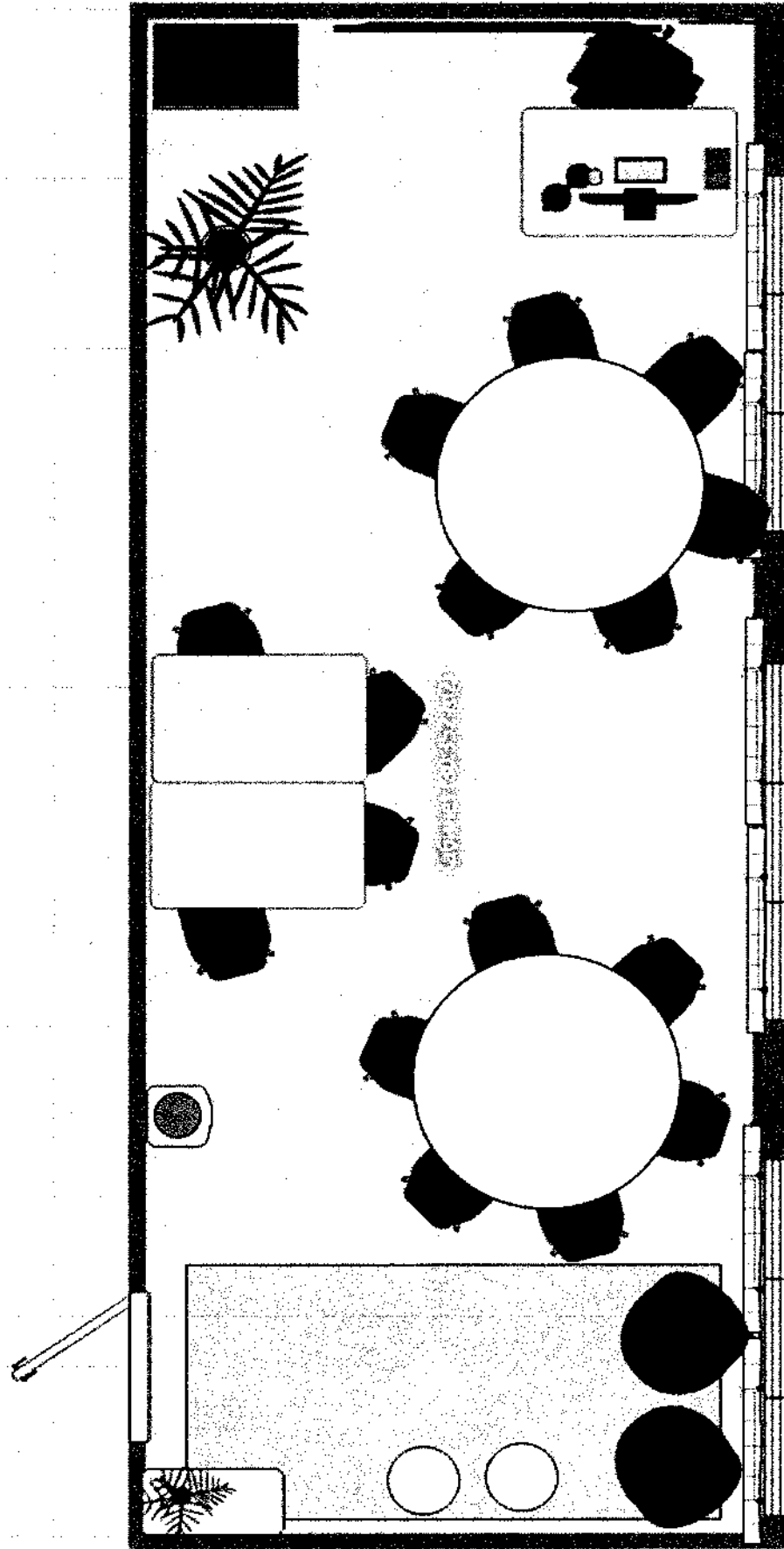


ТОЧКА РОСТА

4. Кабинет химия + биология (дизайн)

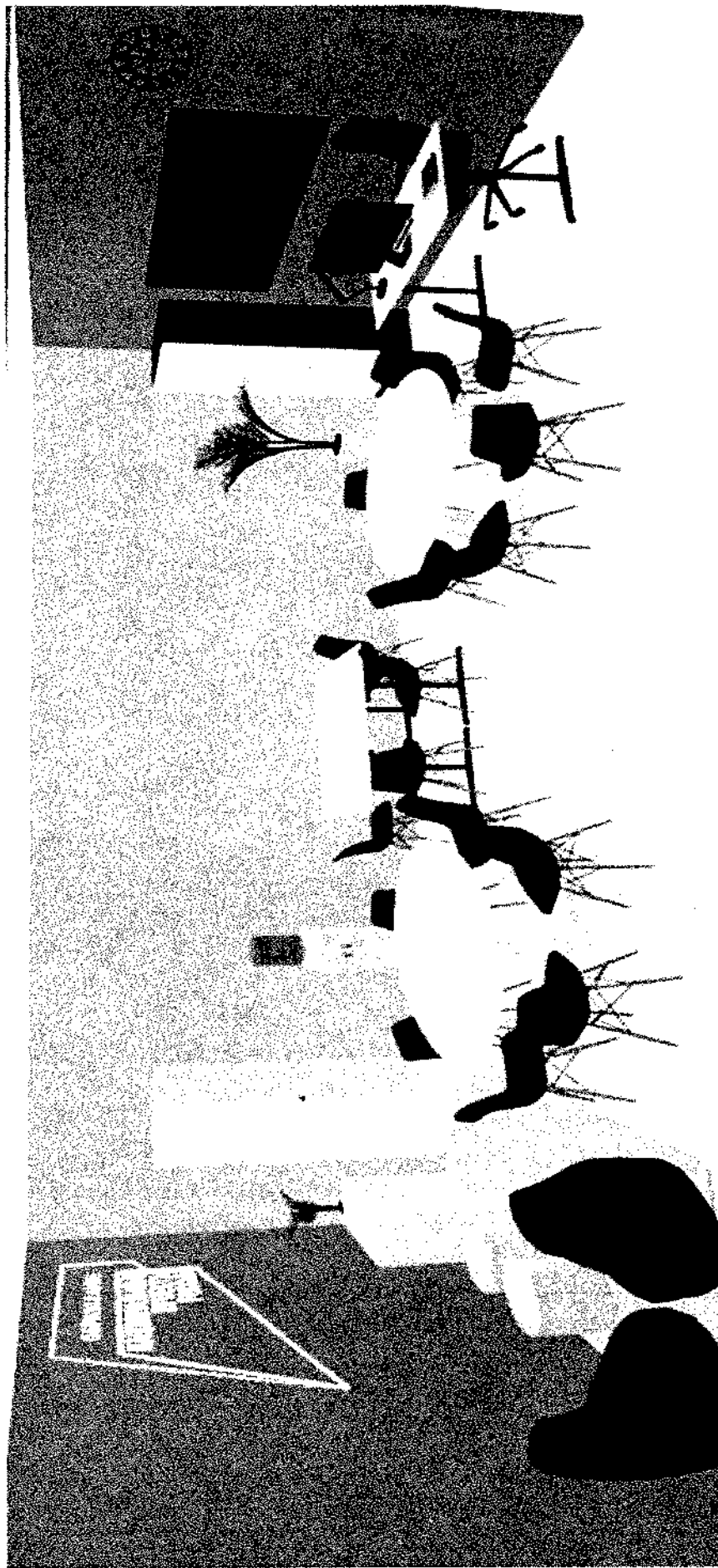


**5. Кабинет технологического профиля
(зонирование)**



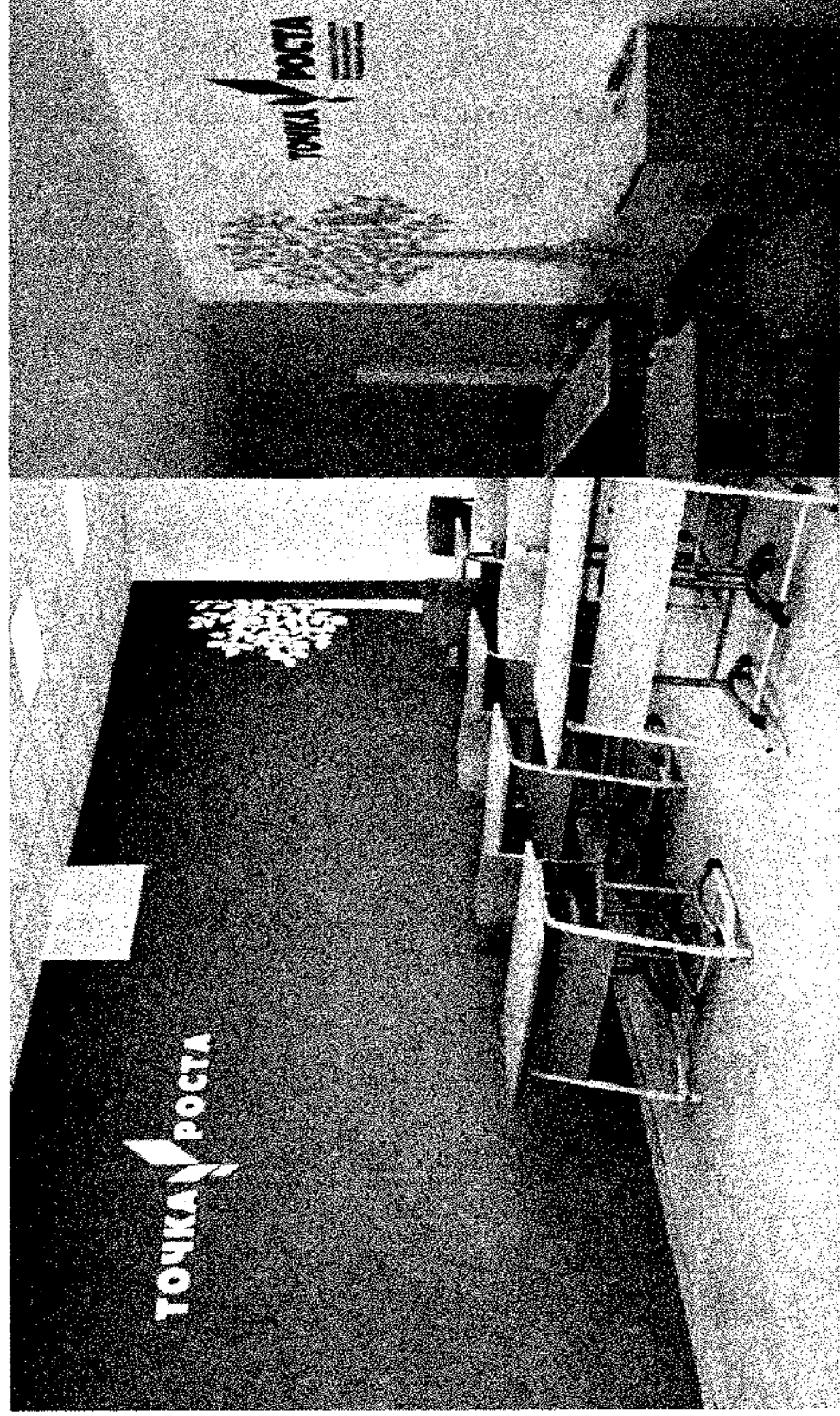
ТОЧКА РОСТА

6. Кабинет технологического профиля (дизайн)





7. Варианты оформления помещений



Список для рассылки:

- 1) Агаповский муниципальный район
- 2) Аргаяшский муниципальный район
- 3) Ашинский муниципальный район
- 4) Брединский муниципальный район
- 5) Верхнеуральский муниципальный район
- 6) Верхнеуфалейский городской округ
- 7) Еманжелинский муниципальный район
- 8) Еткульский муниципальный район
- 9) Карталинский муниципальный район
- 10) Каслинский муниципальный район
- 11) Катав-Ивановский муниципальный район
- 12) Коркинский муниципальный район
- 13) Красноармейский муниципальный район
- 14) Кунашакский муниципальный район
- 15) Кусинский муниципальный район
- 16) Кыштымский городской округ
- 17) Миасский городской округ
- 18) Нагайбакский муниципальный район
- 19) Нязепетровский муниципальный район
- 20) Пластовский муниципальный район
- 21) Саткинский муниципальный район
- 22) Трёхгорный городской округ
- 23) Троицкий муниципальный район
- 24) Увельский муниципальный район
- 25) Усть-Катавский городской округ
- 26) Чебаркульский городской округ
- 27) Чебаркульский муниципальный район
- 28) Чесменский муниципальный район
- 29) Южноуральский городской округ