

# ПРАВИЛА АНТИТЕРРОРИСТИЧЕСКОЙ БЕЗОПАСНОСТИ

- Обращать внимание на подозрительных людей, бесхозные вещи. Сообщать обо всём, вызывающем подозрение, сотрудникам школы, службе охраны, правоохранительным органам.



- Не принимать от незнакомых людей пакеты и сумки, не оставлять багаж без присмотра.

- Вам и членам семьи должны быть известны: план действий и место встречи в чрезвычайных ситуациях; номера телефонов, адреса электронной почты близких и родственников.



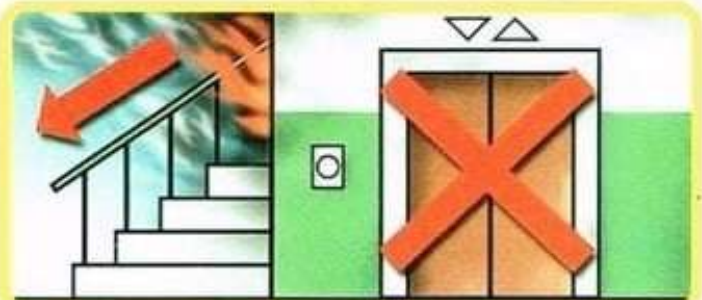
- В случае эвакуации взять с собой предметы первой необходимости и документы.



- Знать резервные выходы из помещения.



- Обращать внимание на прилегающую территорию.
- В случае взрыва не пользоваться лифтом.
- Не поддаваться панике.
- По возможности дождаться спасателей.



**НАУЧИТЕСЬ** следовать правилам!  
**ПОМНИТЕ:** ваша безопасность  
зависит от вас!



Мы хотим, чтоб Интернет был вам другом много лет!  
Правила эти обеспечат безопасность вам в Интернете.



Не выкладывай в свободный доступ номера телефонов, домашний адрес, электронную почту и другую личную информацию.



Знакомься с новыми людьми в интернете, помни: не все люди являются теми, за кого себя выдают.



Не сообщай личный пароль друзьям и знакомым, а тем более посторонним людям.



Если незнакомец приглашает на встречу, посоветуйся с родителями. Назначай встречу в общественном месте и в присутствии взрослых.



Не реагируй на сомнительные сообщения в сети и не переходи по неизвестным ссылкам.



Помни, что информация не всегда бывает полезной и достоверной. Всегда сообщай взрослым, если что-то вызывает неприязнь и дискомфорт.



Ограничь доступ к личным фотографиям.



Если при общении в интернете тебе угрожают или пишут что-то неприятное, ничего не отвечай и расскажи об этом родителям.



Не нажимай на красивые баннеры или рекламные блоки на сайтах, какими бы привлекательными они не были.



Постарайся общаться только с теми, кого знаешь.



# Комендантский час

Появление в общественных местах в период с 22 до 6 часов влечет наложение штрафа.



У нас закон такой:

# 22:00

детям пора домой!

# ПРАВИЛА КАТАНИЯ НА РОЛИКАХ

Никогда не катайтесь на роликах по Лужам и Песку!  
Это и опасно, и неприятно, и очень вредит твоим роликам.



Соблюдайте осторожность на мокром асфальте!  
На мокром асфальте ролики всегда проскальзывают, можно упасть и сильно навредить себе, а также сломать свои ролики.



Катаясь на роликах, контролируйте скорость и свои движения! Если рядом люди, то не размахивайте руками, чтобы не ударить прохожих и не зацепиться самому. Так же остерегайтесь деревьев и кустов. Кататься нужно на свободном, ровном пространстве.

## Правильное падение - это падение вперед!



Одевайте защиту при катании на роликах! Наколенники, налокотники: закрывают и предохраняют от ударов локти и колени. Шлем - служит для защиты головы.

Держите равновесие и не бойтесь падения! Наклон тела - всегда вперед! Одна нога всегда на полролика впереди другой! Ноги - всегда полусогнуты и работают как амортизаторы!

Аккуратно застегивайте ролики!  
Всегда следите, чтобы ролики были прочно зафиксированы на ногах.

Машины, велосипедисты, пешеходы для тебя - это "опасные соседи" Но помни, никогда нельзя кататься на роликах по проезжей части, всегда внимательно следи за тем, кто и что тебя окружает, помеха может появиться в любую секунду. Будь внимателен и осторожен!!!

# **Осторожно ,поезд!**

**НА ЖЕЛЕЗНОЙ ДОРОГЕ ЗАПРЕЩЕНО:**



**Выбегать на пути перед идущими поездами!**



**Прыгать с платформы и взбираться на них с путей!**



**Пролезать под стоящим поездом!**



**Ходить по путям в неустановленных местах. Тормозной путь поезда от 33 до 1000м. Мгновенная остановка невозможна!**



**Влезать на вагоны. Напряжение в проводах достигает 27500 вольт. (дома в электрической розетке- 220 вольт). Смертельный ожог может произойти на расстоянии 1-2 метров от контактного провода!**



**ЖЕЛЕЗНАЯ ДОРОГА- НЕ МЕСТО ДЛЯ ИГР!**



Захочешь форточку открыть,  
Старайся осторожней быть:  
На подоконник не вставай  
И на стекло не нажимай;  
А вдруг не выдержит оно?  
И расколется окно -  
Ты свалиться можешь вниз.  
Зачем тебе такой сюрприз?

На балконе - так и знай!  
-Ты на стулья не вставай,  
На перила не взбирайся,  
Низко не перегибайся  
-Это может быть опасно:  
Падать сверху так ужасно!!!



## ОТКРЫТОЕ ОКНО- ОПАСНОСТЬ ДЛЯ РЕБЕНКА!



В квартире одним из самых опасных мест является балкон. Нельзя свешиваться через перила, сидеть на перилах, устраивать на балконе разные подвижные игры. Ни в коем случае не надо ради забавы делать вид, что ты хочешь столкнуть приятеля вниз. Эта шутка может обернуться несчастьем.

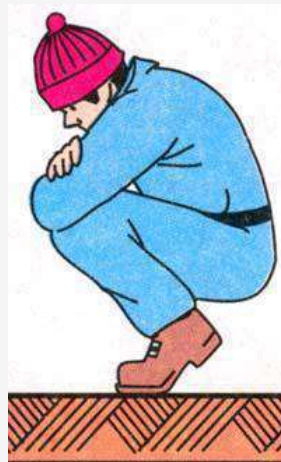
## ПАМЯТКА ДЛЯ ШКОЛЬНИКА

### ПРАВИЛА ПОВЕДЕНИЯ ВО ВРЕМЯ ГРОЗЫ



Опасайся стать для молнии самой высокой «мишенью».

1. Не стой под деревом во время грозы! Особенно если оно растет одиноко среди голой местности: такой способ укрытия для человека смертельно опасен;
2. До начала грозы своевременно покинь открытую игровую площадку или пляж. Находиться в это время у воды, купаться, кататься на лодке запрещается;
3. Если ты оказался во время грозы на открытой местности, найди для укрытия ложбинку, сгруппируйся на земле, поджав ноги и обхватив руками колени. Не ложись во весь рост на мокрую землю – в данном случае она проводник электричества;

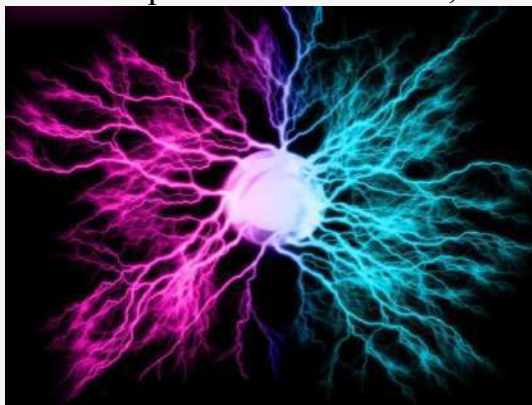


4. В качестве укрытия запрещается использовать стог с сеном, а также отдельно стоящую постройку;
5. Не нужно раскрывать над собой зонтик, поднимать над головой сельскохозяйственные орудия;



6. Как можно дальше от себя положи любые металлические предметы;

7. Находиться в машине во время грозы безопасно;
8. Если гроза застала тебя дома, закрой окна и форточки, не допускай сквозняка, не прикасайся к металлическим трубам отопления, к батареям и телефону – здесь тебя может настигнуть электрический разряд. Постарайся находиться вдалеке от электрических розеток;
9. Отключи от электричества компьютер, телевизор и другие электроприборы. Не разговаривай по мобильному телефону;
10. Если в комнату влетел светящийся шар (шаровая молния), не двигайся. Не паникуй. Не отмахивайся и не беги от нее – резкое движение притянет ее к тебе. Осторожно открой окно или дверь: шар под воздействием воздушного потока вылетит и вскоре взорвется. Если молния приближается к тебе, попытайся очень



медленно отклониться в сторону.

11. Нельзя пользоваться телефоном, заряжать его.



Помните!

При поражении человека молнией:

Его надо перенести в тёплое сухое помещение со свежим воздухом, накрыть легким теплым одеялом, начать делать искусственное дыхание и немедленно вызвать скорую медицинскую помощь или врача.



# Памятка по безопасному поведению на дороге

**Помни две основные причины, из-за которых ты можешь попасть в дорожно-транспортное происшествие**

1. Неумение наблюдать
2. Невнимательность



## При выходе из дома

Возле подъезда дома часто возможно движение транспорта. Выходя из подъезда осмотрись – нет ли приближающихся машин. Если у подъезда стоят транспортные средства или растут деревья, приостанови своё движение и оглядись – нет ли опасности.

## При движении по тротуару

- Придерживайся правой стороны
- Если тротуар находится рядом с дорогой, родители должны держать ребенка за руку
- Идя по тротуару, внимательно наблюдай за выездом машин со двора
- Не выходи на проезжую часть



## Готовясь перейти дорогу

- Остановись, осмотри проезжую часть
- Не стой на краю тротуара
- Всматривайся вдаль, различая приближающиеся машины

## При переходе проезжей части

- Переходи дорогу только по пешеходному переходу или на перекрестке
- Иди только на зелёный сигнал светофора, даже если нет машин. Никогда не переходи дорогу на красный или жёлтый сигнал светофора
- Выходя на проезжую часть, прекращай разговоры – при переходе дороги нужно сосредоточиться
- Не спеши, не беги, переходи дорогу размеренно
- Не переходи улицу под углом, так хуже видно дорогу
- Не выходи на проезжую часть из-за транспорта или кустов, не осмотрев предварительно улицу

## Памятка по пожарной безопасности



### Причины возникновения пожаров:

1. Неисправность электросети, электроприборов, утечка газа.
2. Неосторожное обращение и шалости детей с огнем.
3. Оставленные открытыми и без присмотра двери топок печей.
4. Использование неисправных отопительных приборов.

**Для предупреждения возгораний в жилище необходимо строго соблюдать несложные правила пожарной безопасности.**

### Вот некоторые из них:

- не оставлять включенными электроприборы после работы с ними;
- не включать в одну розетку несколько мощных потребителей электроэнергии;
- пользуясь свечами, изолировать их от стола огнестойкими материалами;
- не применять бенгальские огни, хлопушки и другие пиротехнические средства в квартирах;
- не устраивать игр со спичками, другими горящими предметами и легковоспламеняющимися материалами.

## **Правила поведения во время пожара:**

1. Обнаружив пожар, позвоните в пожарную службу по номеру 101.
2. Позвонив пожарным, вы должны четко сказать свою фамилию и адрес, а также объяснить, что и где горит.
3. Предупредите о пожаре соседей, если необходимо, они помогут вам вызвать пожарных.
4. При пожаре нельзя прятаться под кровать, в шкаф, под ванну. Лучше вообще убежать из квартиры или из дома.
5. Помните: дым гораздо опаснее огня. Если чувствуете, что задыхаетесь, закройте нос и рот мокрой тряпкой, лягте на пол и ползите к выходу – внизу дыма меньше.
6. Ожидая приезда пожарных, старайтесь сохранять спокойствие: вас обязательно спасут.
7. При пожаре больше опасен не огонь, а дым. От дыма нельзя спрятаться! Он найдет тебя везде!
8. Закройте за собой входную дверь, но не запирайте её на ключ.

## **Действия при возгорании телевизора:**

1. Обесточить телевизор.
2. Сообщить в пожарную службу по телефону **101** или **112**.
3. Если горение продолжается, накрыть телевизор плотной тканью, засыпать землёй из цветочного горшка.
4. Если вы не в силах справиться с огнем, покинуть помещение, плотно закрыв двери, окна. Сообщить соседям.

## **Действия в задымленном помещении, если есть возможность выхода:**

1. Позвонить в пожарную службу по телефону 101 или 112.
2. Дышать через мокрую ткань.
3. Двигаться, пригнувшись или ползком к выходу.

4. Не входить туда, где большая концентрация дыма.

5. Плотнo закрыв за собой дверь, двигаться вдоль стены по лестнице.

**Действия в случае, когда огонь отрезал путь к выходу:**

1. Позвонить в пожарную службу по телефону 101 или 112.

2. Заткнуть тряпками все щели в двери, поливать дверь водой.

3. Создать запас воды в ванной комнате.

4. Находиться лучше на полу около окна, дыша через мокрую ткань или выйти на балкон.

5. Взять с собой мокрое одеяло, чтобы защититься от огня (если начнет проникать), фонарик и яркую тряпку для сигнала спасателям.

## ■ Памятка по электробезопасности

### ■ 10 «НЕ» в быту и на улице

НЕ тяни вилку из розетки за провод

НЕ берись за провода электрических приборов мокрыми руками

НЕ пользуйся неисправными электроприборами

НЕ прикасайся к провисшим, оборванным и лежащим на земле проводам

НЕ лезь и даже не подходи к трансформаторной будке

НЕ бросай ничего на провода и в электроустановки

НЕ подходи к дереву, если заметил на нем оборванный провод

НЕ влезай на опоры

НЕ играй под воздушными линиями электропередач

НЕ лазь на крыши домов и строений, рядом с которыми проходят электрические провода



## Памятка для учащихся

### «О недопущении нахождения детей и подростков на строящихся и заброшенных объектах»

Ребята! Запомните! Категорически запрещено проникновение в ветхие домовладения, заброшенные дома и строящиеся здания, т. к. они представляют серьезную угрозу для жизни и здоровья людей, детей особенно. Разрушенные пролеты, технологические ямы, строительный мусор могут привести к увечью и гибели детей, находящихся на этих объектах. В таких местах собираются бездомные люди, люди с неадекватным поведением, подростки из различных неформальных групп, которые употребляют спиртные напитки, психотропные и наркотические средства, а также вовлекают других в их употребление.

Запомните следующие правила безопасности:

1. Не подходить на близкое расстояние к опасному объекту. Существует вероятность обрушения элементов конструкции сооружения.
2. Не пытаться проникнуть на объект, даже если можно попасть туда беспрепятственно.
3. Всегда проявлять осторожность и внимание к тому, что находится сверху: свисающие с потолка элементы обстановки, потерявший прочность потолок или его части опоры и подпорки.
4. Опасности, поджидающие в строящихся и заброшенных зданиях: прогнивший пол (проверять надёжность напольной) ненадёжные лестницы, опорные скобы торчащие остатки систем, трубы, шпильки, лужи (могут быть глубиной от 1 см до 50 м), ямы, края опасного объекта (любое дуновение ветра, смещение камешка или кирпичика может заставить вас потерять равновесие и упасть).
5. Ничего не трогать и не перемещать обломки. Перемещение одного объекта может повлечь за собой цепную реакцию и обрушить большие массы обломков на вас.

Кроме этого, любые строящиеся и заброшенные здания, находящиеся в черте посёлка, являются муниципальной собственностью, следовательно, нахождение на их территории считается административным правонарушением.

Вы должны уметь сказать «НЕТ!» ребятам, которые хотят стянуть вас в опасную ситуацию. Например, зовут пойти посмотреть, что происходит в заброшенном здании или на стройке, поиграть там, разжечь костёр, забраться на чердак дома и вылезти на крышу, спуститься в подвал. Берегите себя и своих друзей от опасности!

Если вы попали в чрезвычайную ситуацию, и вам нужна помощь пожарных или спасателей – единый номер для вызова всех экстренных служб с мобильного телефона «101» и «01» – со стационарного.

# ПОЖАРНАЯ БЕЗОПАСНОСТЬ

## ОБЩИЕ ТРЕБОВАНИЯ БЕЗОПАСНОСТИ

При проведении занятий и в свободное время учащиеся должны знать и соблюдать требования пожарной безопасности

Учащиеся должны знать план и способы эвакуации (выхода из здания) на случай возникновения пожара, утвержденный руководителем учреждения.

Старшеклассники обязаны знать места расположения первичных средств пожаротушения и правила пользования ими.

При возникновении возгорания или запахе дыма немедленно сообщить об этом преподавателю или работнику учреждения.



## ЗАПРЕЩАЕТСЯ!



Приносить и использовать взрывчатые и пожароопасные вещества



Оставлять без присмотра включенными в сеть электроприборы



Разжигать костры на территории учреждения



Использовать пиротехнические средства



Курить на территории учебного заведения

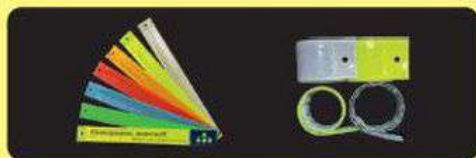
## ДЕЙСТВИЯ ПРИ ПОЖАРЕ:

- 1** ПРИ ВОЗНИКНОВЕНИИ ПОЖАРА НЕМЕДЛЕННО СООБЩИТЬ РАБОТНИКУ УЧРЕЖДЕНИЯ
- 2** ПРИ ОПАСНОСТИ ПОЖАРА НАХОДИТЬСЯ ВОЗЛЕ УЧИТЕЛЯ И СТОРОГА ВЫПОЛНЯТЬ ЕГО РАСПОРЯЖЕНИЯ
- 3** НЕ ПОДДАВАТЬСЯ ПАНИКЕ И ДЕЙСТВОВАТЬ СОГЛАСНО УКАЗАНИЯМ РАБОТНИКОВ УЧЕБНОГО ЗАВЕДЕНИЯ
- 4** ПО КОМАНДЕ УЧИТЕЛЯ ЭВАКУИРОВАТЬСЯ ИЗ ЗДАНИЯ В СООТВЕТСТВИИ С ОПРЕДЕЛЕННЫМ ПОРЯДКОМ
- 5** БЕЗ РАЗРЕШЕНИЯ АДМИНИСТРАЦИИ УЧАЩИМСЯ НЕ РАЗРЕШАЕТСЯ УЧАСТВОВАТЬ В ПОЖАРОТУШЕНИИ И ЭВАКУАЦИИ ИМУЩЕСТВА
- 6** ОБО ВСЕХ ПРИЧИНЕННЫХ ТРАВМАХ НЕМЕДЛЕННО СООБЩИТЬ РАБОТНИКАМ ОБРАЗОВАТЕЛЬНОГО УЧРЕЖДЕНИЯ

## Применяй световозвращатели – это сделает тебя заметным на дороге в темноте



**ЧЕМ ЯРЧЕ,  
ТЕМ БЕЗОПАСНЕЕ!**



### 1 **Браслеты**

Они быстро надеваются, их можно закрепить на руке, ноге, ручках сумки или рюкзака, на элементах рамы велосипеда или коляски.

### 2 **Жилеты**

Сигнальный цвет и световозвращатели большой площади позволяют быть заметным и днём, и ночью. Надевай жилет, когда едешь на велосипеде или идёшь по обочине или краю проезжей части.

### 3 **Брелоки и значки**

Яркие световозвращающие брелоки и значки различных цветов можно закрепить на одежде с помощью застёжек, цепочек или магнитных креплений.

**Используй световозвращатели правильно. Они должны быть видны водителям!**

#### Для чего?

На тёмной (неосвещённой) дороге световозвращатели сделают тебя заметней для водителя и помогут избежать аварии.

#### Как это работает?

Световозвращатель отражает свет обратно к его источнику («возвращает» свет). Водитель в свете фар издалека видит световозвращатель как яркое светящееся пятно.

#### **ОСТЕРЕГАЙСЯ ПОДДЕЛОК!**

#### **Как проверить качество световозвращателей?**

Не все световозвращатели одинаково хорошо отражают свет.

Возьми смартфон, сфотографируй со вспышкой с 3–5 метров разные световозвращатели, и ты увидишь, какой из них светит ярче. Старайся использовать световозвращатели белого или лимонного цвета — они самые яркие.





# ПРАВИЛА БЕЗОПАСНОСТИ ПРИ ЕЗДЕ НА ВЕЛОСИПЕДЕ

ЯРКАЯ ОДЕЖДА  
СДЕЛАЕТ ВАС ЗАМЕТНЕЕ  
НА ДОРОГЕ



НАУШНИКИ И  
ПЛЕЕР  
ЛУЧШЕ  
ОСТАВЬ  
ДОМА!

ПОМНИ:  
ЕЗДА "БЕЗ РУК"  
ПРИВОДИТ К  
ТРАВМАМ!  
ВНИМАТЕЛЬНО  
СЛЕДИ ЗА ДОРОГОЙ  
И СОБЛЮДАЙ  
ПРАВИЛА  
ДОРОЖНОГО  
ДВИЖЕНИЯ.



ЗАЩИТНЫЙ ШЛЕМ  
ПОМОЖЕТ ИЗБЕЖАТЬ  
ТРАВМ ГОЛОВЫ  
ПРИ ПАДЕНИИ

ТОЛЬКО ЛИЦАМ  
СТАРШЕ 14 ЛЕТ  
МОЖНО  
ПЕРЕДВИГАТЬСЯ  
ПО ДОРОГЕ (ПО  
КРАЮ ПРОЕЗЖЕЙ  
ЧАСТИ, А ТАК ЖЕ  
ПО ОБОЧИНЕ)

ЗАПРЕЩАЕТСЯ  
БУКСИРОВАТЬ  
ВЕЛОСИПЕДЫ И  
ИСПОЛЬЗОВАТЬ  
ИХ В КАЧЕСТВЕ  
БУКСИРОВЩИКА  
(ТЯГАЧА)

СВЕТОВОЗВРАЩАТЕЛИ НА КОЛЕСАХ  
СДЕЛАЮТ ВАС ЗАМЕТНЕЕ СБОКУ



# ПРАВИЛА ПОВЕДЕНИЯ НА ВОДЕ В ЛЕТНЕЕ ВРЕМЯ

## Простые правила:



Купайтесь только в разрешенных местах, на благоустроенных пляжах.



Не боритесь с сильным течением! Используйте его, чтобы приблизиться к берегу.



Не прыгайте в незнакомых местах! Не известно, что может оказаться на дне!



Не подплывайте к проходящим судам и не забирайтесь на предупредительные знаки.



Не купайтесь в штормовую погоду! Берегитесь волны.



Не заплывайте далеко от берега на надувных матрацах и автомобильных камерах.



Не переохлаждайтесь и не перегревайтесь. Не купайтесь, если температура воды ниже 18°.



Не используйте для плавания самодельные устройства! Они могут перевернуться.

## Оказание первой помощи:



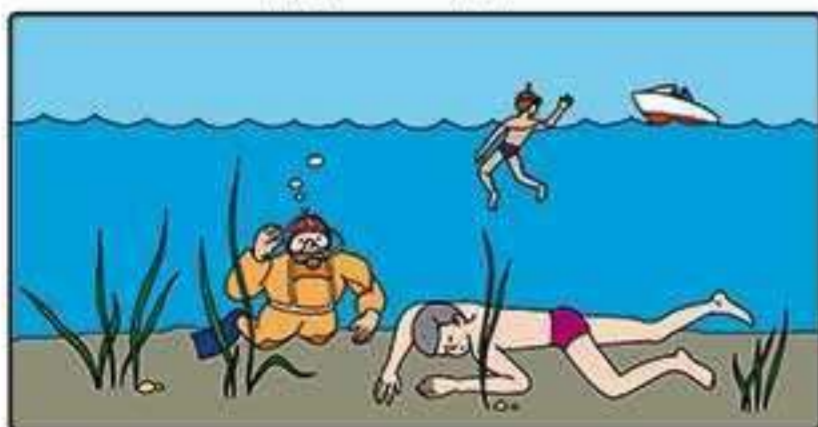
Используйте для спасения любые подручные средства!



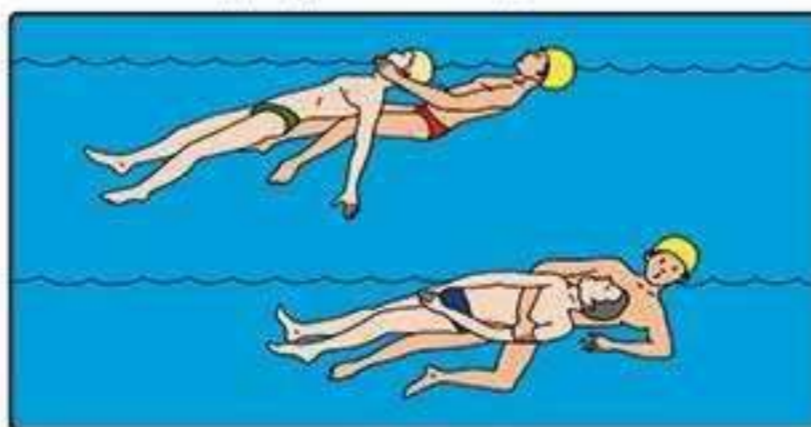
Не отплывайте от перевернувшейся лодки до прибытия подмоги!



Поднимайте упавшего из воды только с кормовой части тонущего средства!



Не оставляйте попыток достать утопающего со дна.



Не давайте утопающему схватить вас. Следите за тем, чтобы его голова постоянно находилась над водой!



Доставив пострадавшего на берег, очистите ему полость рта и удалите воду из дыхательных путей, легких и желудка!

**В любой ситуации на воде главное не паниковать!**